

## REGLAMENT I DUATLÓ CROSS JOVE PRAT TRIATLO 1994

Ens complau informar-vos que un cop superat els nostres 30 anys d'història, organitzem el 1er Duatló Cross Jove Prat Triatló 1994, que es durà a terme el proper 16 de febrer de 2025 al Parc Fluvial del Prat de Llobregat.

Aquesta prova figura com a puntuable pel CIRCUIT TRIATLETA JOVE COMPLERT@ de la Federació Catalana de Triatló.

La prova està organitzada pel CLUB PRAT TRIATLÓ 1994 amb la supervisió de la Federació Catalana de Triatló.

### 1.- CATEGORIES

El mateix dia es realitzaran dues proves:

- Prova JOVE. (infantils/cadets/juvenils)
- Prova PETITS (Alebí/Benjamí/Prebenjamí)

<b>CATEGORIES</b>	<b>PREBENJAMINS</b>	2018-19-20	5-6-7 anys
	<b>BENJAMINS</b>	2016 – 2017	8-9 anys
	<b>ALEVINS</b>	2014 – 2015	10-11 anys
	<b>INFANTILS</b>	2012 – 2013	12-13 anys
	<b>CADETS</b>	2010 – 2011	14-15 anys
	<b>JUVENILS</b>	2008 - 2009	16-17 anys

### 2.- HORARIS i DISTÀNCIES

L'entrega de dorsals es farà diumenge 16/2/2025 des de les 9h fins les 10h a la carpa d'atenció al participant de la prova. L'entrada a box es farà de 9:00 a 9:45h en primera instància per a tots els participants, i es tornarà a obrir a la finalització de la prova JOVE per als PETITS que encara no hagin deixat el material, a partir de l'arribada del darrer classificat de la prova JOVE fins les 11:50 aproximadament. L'inici de la prova JOVE serà a les 10:00h. amb la següent seqüència:

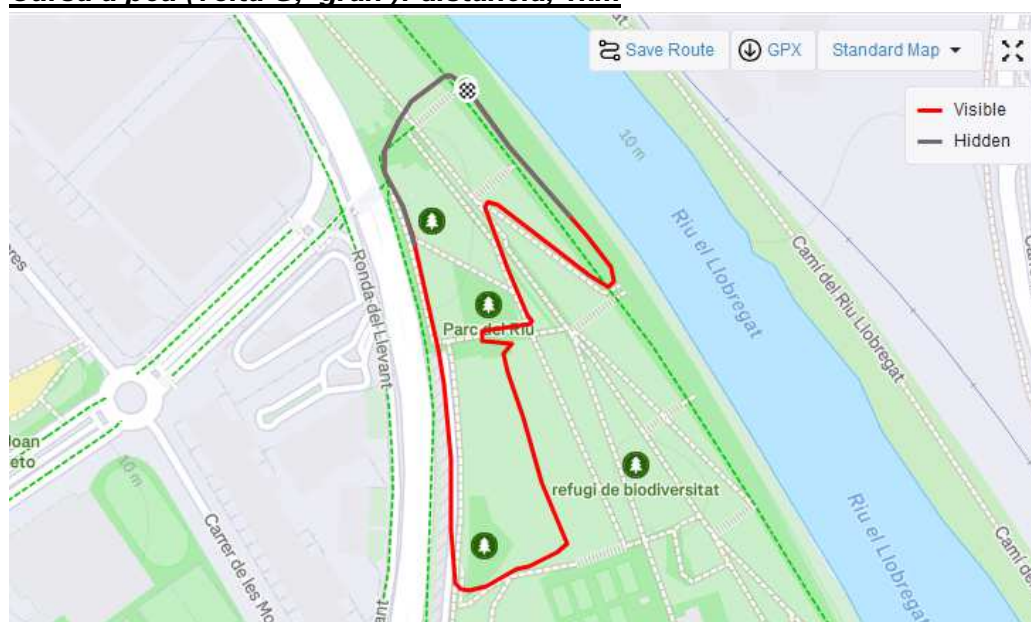
	CATEGORIA	HORARI	DISTANCIES		
			Cursa 1	Btt	Cursa 2
J O V E	<i>SORTIDA JUVENIL Masc</i>	10:00	2000 m (2 voltes G)	7640 (1 volta)	1000 m (1 volta G)
	<i>SORTIDA JUVENIL Fem</i>	10:01	2000 m (2 voltes G)	7640 (1 volta)	1000 m (1 volta G)
	<i>SORTIDA CADET Masc</i>	10:02	2000 m (2 voltes G)	7640 (1 volta)	1000 m (1 volta G)
	<i>SORTIDA CADET Fem</i>	10:03	2000 m (2 voltes G)	7640 (1 volta)	1000 m (1 volta G)
	<i>SORTIDA INFANTIL Masc</i>	10:04	2000 m (2 voltes G)	7640 (1 volta)	1000 m (1 volta G)
	<i>SORTIDA INFANTIL Fem</i>	10:05	2000 m (2 voltes G)	7640 (1 volta)	1000 m (1 volta G)
M E N U D A	<i>SORTIDA ALEVI Masc</i>	11:00	1000 m (1 volta G)	2000 (1 volta)	490 (1 volta M)
	<i>SORTIDA ALEVI Fem</i>	11:01	1000 m (1 volta G)	2000 (1 volta)	490 (1 volta M)
	<i>SORTIDA BENJAMÍ Masc</i>	11:02	480 (1 volta M)	1500 (1 volta)	340 (1 volta p)
	<i>SORTIDA BENJAMÍ Fem</i>	11:03	480 (1 volta M)	1500 (1 volta)	340 (1 volta p)
	<i>SORTIDA PREBENJAMÍ Masc</i>	11:04	340 (1 volta p)	1000 (1 volta)	340 (1 volta p)
	<i>SORTIDA PREBENJAMÍ Fem</i>	11:05	340 (1 volta p)	1000 (1 volta)	340 (1 volta p)

La retirada del material es farà aproximadament a partir de les 11:35h depenent de l'hora d'arribada del darrer participant.

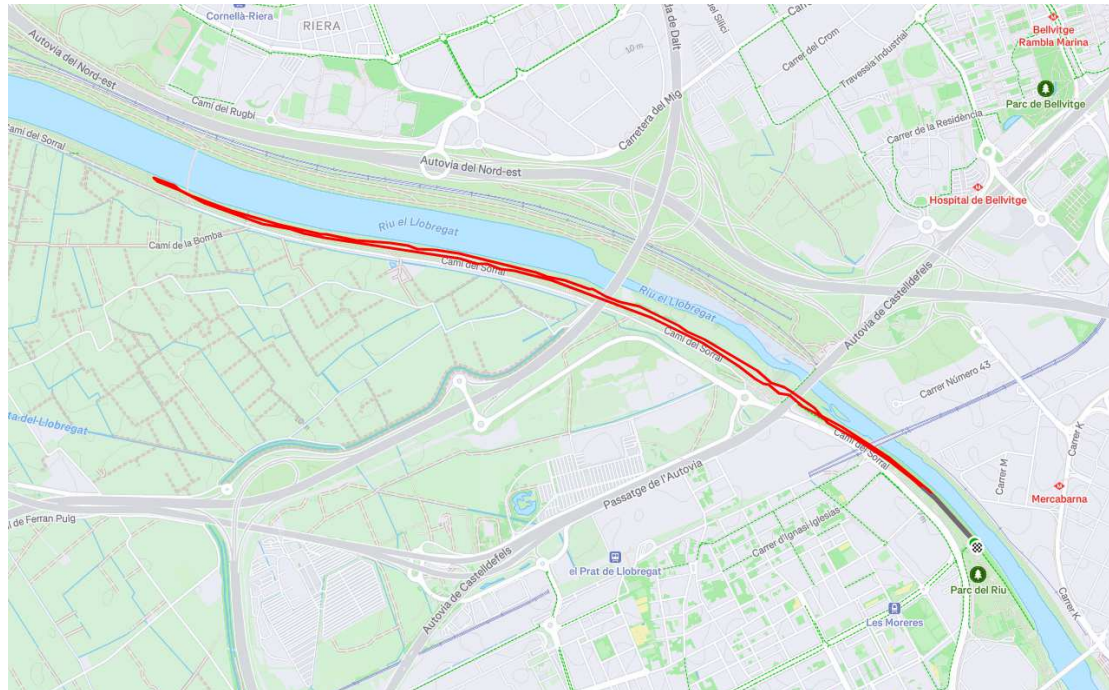
### 3.- CIRCUITS PROVA JOVE

La prova constarà d'un duatló cross en distància SuperSprint, amb 2 voltes inicial de cursa a peu, en un circuit de cross (que s'inicia amb un tram d'escales), al llarc del Parc Riu Llobregat, 1 sola volta de ciclisme en BTT en un recorregut d'anada i tornada per l'esquerra del marge dret del riu Llobregat sobre el terme municipal del Prat de Llobregat, i 1 volta corrent al mateix parc i recorregut inicial (2 km -7,6 km - 1 km).

#### **Cursa a peu (volta G, 'gran'): distància, 1km**



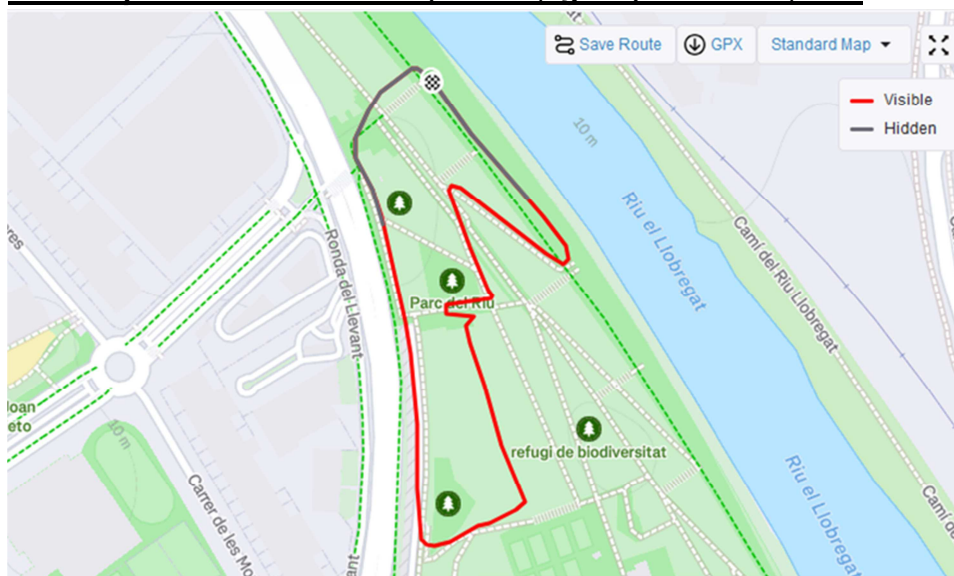
**Ciclisme JOVE: distància 7,64km**



**4.- CIRCUITS PROVA PETITS**

La prova constarà d'un duatló cross en distàncies proporcinals a la categoria, amb 1 sola volta inicial de cursa a peu, en un circuit de cross (que s'inicia amb un tram d'escales), al llarg del Parc Riu Llobregat, 1 sola volta de ciclisme en BTT en un recorregut d'anada i tornada per l'esquerra del marge dret del riu Llobregat sobre el terme municipal del Prat de Llobregat, i 1 volta corrent al mateix parc i recorregut inicial. En funció de la categoria, el recorregut de la volta a peu, s'adaptarà a la distància:

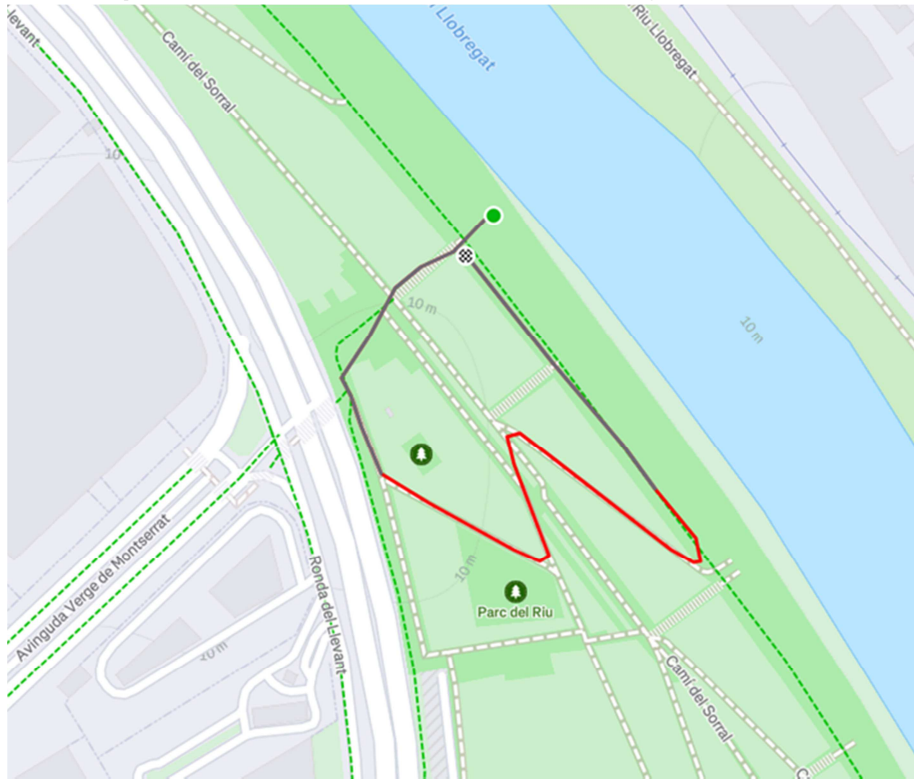
**Cursa a peu 1er sector ALEVI (volta G, 'gran'): distància, 1km**



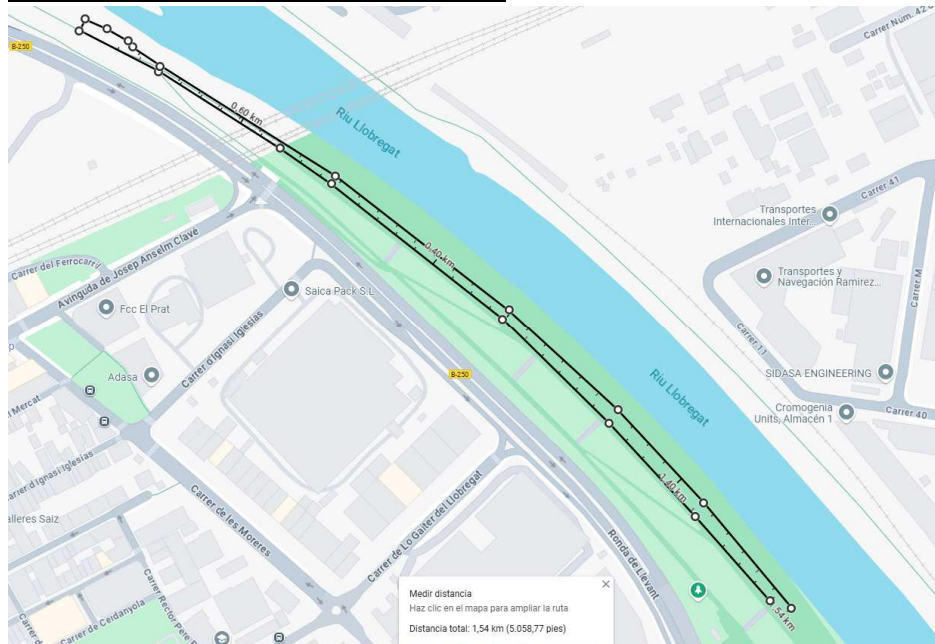




**Cursa a peu 1er sector BENJAMÍ (volta M. 'mitjana'): distància, 0,49km**



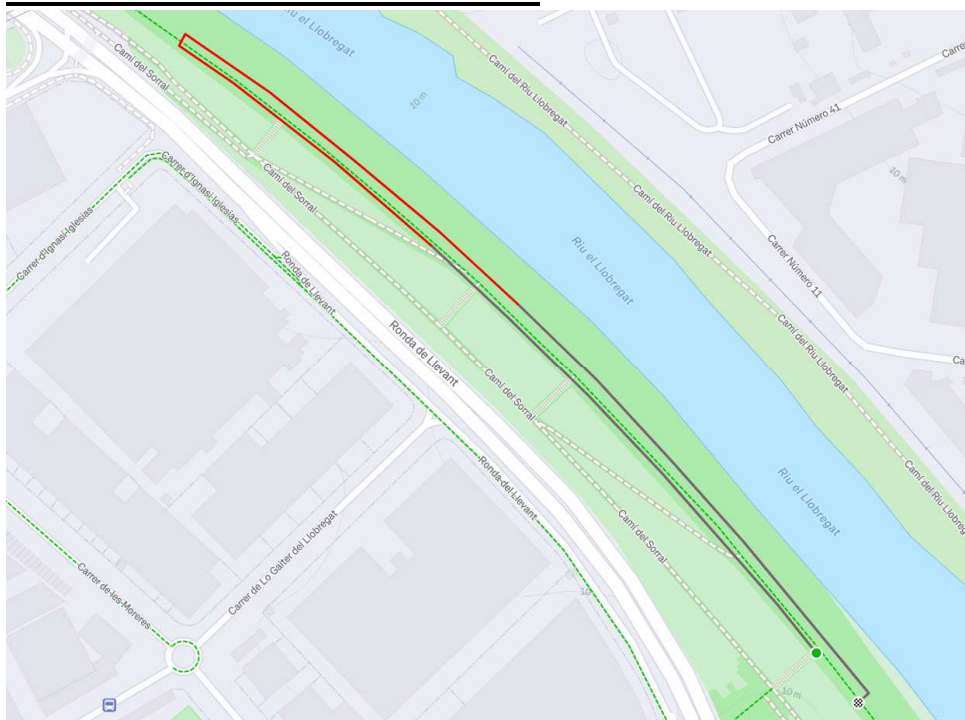
**Ciclisme BENJAMÍ: distància 1.5km**



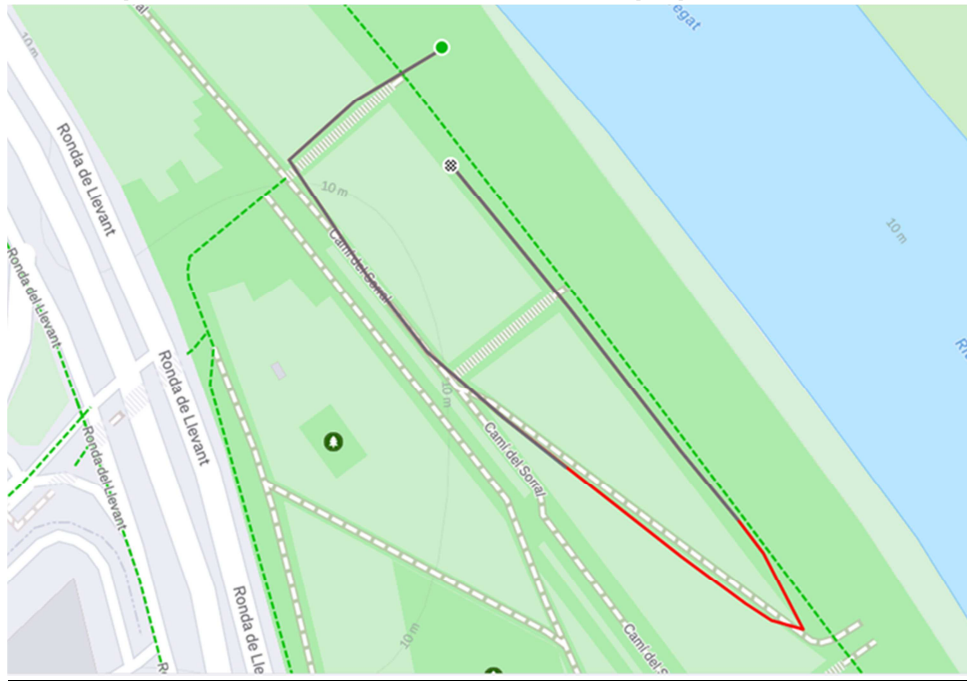
**Cursa a peu 2on sector BENJAMÍ (volta p. 'petita'): distància, 0,33km**



**Ciclisme PREBENJAMÍ: distància 1km**





**Cursa a peu i 2on sector BENJAMÍ (volta p. 'petita'): distància, 0,33km****5.- COM FER LA INSCRIPCIÓ**

El preu de la prova JOVE és de 15 € per participant federat, 27€ no federat  
El preu de la prova petits és de 13€ per participant federat, 25€ no federat.

A les dues proves, la inscripció s'ha de realitzar a través de la pàgina web de la Federació Catalana de Triatló [www.triatlo.org](http://www.triatlo.org) amb pagament mitjançant TPV.

Enllaç inscripció prova JOVE:

<https://www.triatlo.org/competicions/inscripcio/?idcompeticio=250336>

Enllaç inscripció prova petits:

<https://www.triatlo.org/competicions/inscripcio/?idcompeticio=25150>

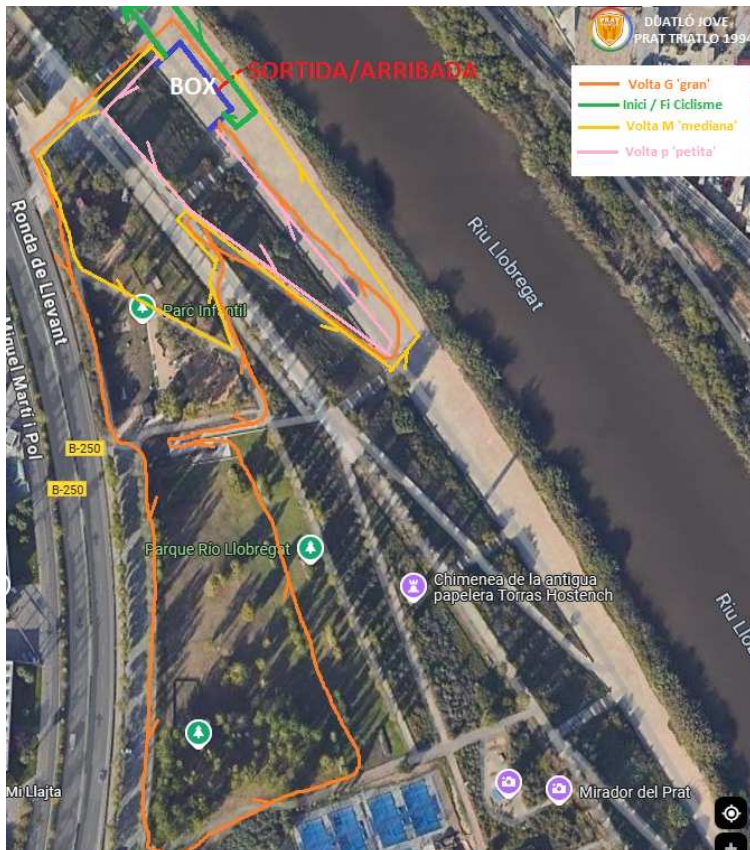
**6.- LIMIT D'INSCRIPCIONS**

El límit d'inscripcions s'estableix en:

- 150 prova JOVE
- 100 prova petits

El tancament de les inscripcions de la prova serà el dimecres 12 de febrer de 2.025.

**7.- DISTRIBUCIÓ D'ESPAIS I LOCALITZACIÓ.**





## 8.- NORMES A RESPECTAR

1. La prova JOVE, forma part del Circuit TRIATLETA JOVE COMPLERT@ i per tant està subjecte a la seva normativa específica:  
[https://www.triatlo.org/docs/REGLA TRI JOVE 2025.pdf](https://www.triatlo.org/docs/REGLA_TRI_JOVE_2025.pdf)
2. Per aquesta prova de duatló Cross, es obligatori l'ús de bicicleta de muntanya a la prova JOVE, i recomanable a la distància Aleví.
3. No es pot entrenar als circuits ja que aquests espais han d'estar lliures per als participants que estiguin competint. Podeu escalfat en qualsevol altre lloc que no interfereixi amb els circuits.
4. És important que arribeu amb temps d'antelació a la retirada de piralls o xips/dorsal per evitar aglomeracions i provocar un possible retràs de l'inici de cursa.
5. A la prova JOVE, hi haurà control de temps per xip i medalla als tres primers classificats de cadascuna de les tres categories i sexes de competició.
6. Els premis de la prova JOVE es lliuraran just al finalitzar la prova petita.
7. La zona de boxes estarà reservada només per als duatletes i el seu material. Els pares i acompanyants s'hauran de quedar a l'àrea reservada al públic. Els participants no podran deixar bosses ni motxilles al seu box.
8. Per cada categoria es faran dues sortides separades de nois i noies, sempre que hi hagi un nombre mínim de participants a cada categoria.
9. Per a cada sèrie s'anirà anunciant la convocatòria per megafonia i els duatletes hauran d'entrar a la càmera de sortida.
10. Els participants no poden rebre ajuda externa durant la competició. Els nostres voluntaris ja s'encarregaran d'aquesta tasca en el cas dels més petits (Prebenjamins, Benjamins i Alevins).
11. El circuit estarà degudament senyalitzat i restarà totalment tancat al trànsit.
12. Els participants tenen l'obligació de conèixer els recorreguts i tenir present el nombre de voltes que ha de fer a cada cursa.
13. És obligatori l'ús del casc rígid de tres punts de fixació al tram de ciclisme.
14. La prova estarà coberta en la seva totalitat per un vehicle d'assistència mèdica.
15. L'organització es reserva el dret de modificar i/o suspendre part o la totalitat de la prova si apareguessin circumstàncies imprevistes que així ho fessin necessari.
16. L'organització declina qualsevol responsabilitat sobre possibles danys morals o materials que poguessin patir els participants i/o espectadors, abans o després de la celebració de la prova.
17. L'organització es reserva el dret de fer ús de les imatges dels participants de la cursa per a la promoció de la mateixa. Les dades obtingudes de les inscripcions seguiran el tractament previst per la llei 17/99 de 13 de desembre, sobre protecció de dades de caràcter personal.
18. Tots els participants han d'assumir que tenen la capacitat física necessària per competir en el Duatló de Balaguer i la responsabilitat de qualsevol dany físic o mental que es pugui derivar de la realització d'aquesta prova, ja sigui com a conseqüència de caigudes, contacte físic amb altres participants, excessiva o baixa temperatura i / o humitat, casos fortuïts, força major o qualsevol altres circumstàncies derivades de la naturalesa pròpia de la prova, eximint a l'organització

de qualsevol responsabilitat. I que s'he preocupat de revisar i/o reconèixer els traçats dels diferents circuits, amb l'objectiu de familiaritzar-se amb cadascun un d'ells.

19. En realitzar la inscripció el/la duatleta i el seu representant legal, en el cas de menors d'edat, exonera a l'organització de qualsevol responsabilitat per robatori i/o pèrdua del material divers que utilitzarà en la prova, ja que el participant és l'únic responsable de vetllar per les seves pertinences i mantenir tot el seu equip sota la seva supervisió i custòdia.
20. La inscripció implica l'acceptació d'aquest reglament.
21. Recordem que aquesta és una prova de promoció i que des de l'organització farem el màxim possible per a què tots els participants, pares i acompanyants, gaudeixin, amb esportivitat.
22. Hi haurà un obsequi per a tots els participants de la prova JOVE i petits.
23. Disposeu d'accés als vestidors del CEM Estruch, situat a uns 500 metres de boxes
24. Hi ha un bar-restaurant a les instal·lacions del club de Padel Prat, al costat del Parc del Riu on te lloc el sector de cursa a peu.

El Prat de Llobregat, 30 de gener de 2.025